

2005

Tardos



GEM



# Activitats generals del 2004-2005

Aquest escrit pretén ser un petit balanç dels esdeveniments i activitats que s'han realitzat al llarg d'aquest any, al grup excursionista de Manlleu.

Una de les tasques més importants que s'han portat a terme ha estat la construcció del primer rocòdrom per a l'escalada en bloc de la VI vegueria.

Aquest està ubicat en un edifici a les antigues naus de Pysesa, cedit per l'Ajuntament, passeig del Ter 25, al costat de l'entrada del camp de futbol.

La construcció ha anat a càrrec dels mateixos escaladors de l'entitat i també hi ha col·laborat: l'escola taller Parc del Ter, el taller d'ocupació i la brigada.

Cal destacar l'aportació econòmica i de material per part de l'Ajuntament. En aquest projecte s'hi ha posat molta il·lusió i esforç per tal de donar un nou impuls als joves de la població, i un aire renovador dins l'entitat.

El rocòdrom és va inaugurar al mes de febrer i va estar presidit per l'alcalde, Pere Prat i Boix, amb molta assistència d'escaladors i escaladores de la comarca d'Osona. Es va convidar en Ramon Julian, un dels millors escaladors del món, el qual va realitzar una exhibició d'escalada en bloc que va entusiasmar a tothom.

A causa del bon acolliment del rocòdrom, per part de tots els escaladors de la comarca, pel mes de juny es va portar a terme la 1a. competició de la sisena vegueria d'escalada en bloc, on van participar 38 escaladors i escaladores.

La valoració va ser molt positiva pel gran nombre de participants i de públic. Uns i altres van gaudir d'una jornada festiva. Es va poder observar un gran nivell d'escaladors i escaladores, especialment de la nostra entitat.

El rocòdrom té obertes les portes de dilluns a divendres de 7 a 10 del vespre, tot l'any menys els dies festius.

Una de les escoles d'escalada més visitades i estimades de la nostra comarca és Sorralta (Masies de Roda). Concorreguda en gran part per socis de la nostra entitat que han obert la gran majoria de vies d'escalada. Una comissió d'equipament de l'entitat va presentar a la Federació d'Entitats Excursionistes de Catalunya un projecte per tal de rebre una subvenció per reequipar-la. Al més de juny es va rebre una part del material sol·licitat, per millorar l'equipament.

Gairebé s'ha realitzat el canvi de totes les reunions que presentaven un perill per als escaladors i falta acabar de posar alguns tensors abans de finalitzar l'any.

Al mes de maig al passeig del Ter es va participar en la fira d'Artesanàlia on a part de la mostra dels oficis artesans tradicionals i representats del comerç de Manlleu s'acollien diferents activitats d'oci, turisme i lleure.

El GEM, conjuntament amb Anigami, va instal·lar un petit rocòdrom per a la pràctica de l'escalada en bloc. L'activitat proposada va ser molt ben acollida ja que van participar-hi molts nens i joves de la comarca, i al mateix temps es va promocionar el rocòdrom.

## **Dins de l'entitat hi ha un seguit d'activitats consolidades que formen part del calendari de cada any:**

Novembre: com cada any, es va celebrar al Santuari de Cabrera la missa de difunts presidida per mossèn Jacint Anglada. Molts dels assistents es van quedar a dinar i a gaudir del bon dia que feia.

Desembre: el diumenge abans de Nadal es va a portar el pessebre a la font dels Manlleuencs, on es va fer una tradicional cantada de nades i es va menjar coca i torrons. A causa del bon temps, un gran grup va pujar al cim del Matagalls.

Febrer: el sopar del muntanyenc que es realitzava al més de desembre va canviar de data ja que la gent té massa compromisos per a les dates de Nadal. A causa de la bona acollida, el sopar es mantindrà aquest mes.

Maig: juntament amb el centre excursionista de l'Esquirol es va realitzar la caminada Manlleu-Esquirol-Cabrera. Hi va haver un gran nombre d'assistents, uns dos-cents. Molts dels participants són assidus de cada any.

Juny: Bicicingles. Aquest any només van prendre part a la sortida 15 ciclistes. El recorregut va anar des de la frontera de Catalunya - Andorra fins la part alta de la Cerdanya, amb un recorregut de 60 km.

Octubre: Bicicims. Com a novetat d'aquest any cal destacar que els participants podien optar a tres recorreguts en funció del seu nivell. Un nivell alt de 103 Km, un de mitjà de 85 i el més baix de 60 km. Gairebé tots els participants van optar per recorregut més llarg. Van participar-hi 70 ciclistes.

Aquest any hem augmentat el nombre de socis, actualment som uns 350, i la gran majoria estan federats.

Les activitats esmentades s'han pogut portar a terme gràcies a la bona voluntat, l'esforç i l'entusiasme d'un grup de persones a les quals hem d'agrair la tasca que han portat a terme. Esperem continuar gaudint de la nostra dèria muntanyenca.

Lluís Vila.



## Nou horari del local del Grup

### Excursionista de Manlleu

Tots els dimecres, menys els festius, de 21.30h a les 23h.

El mes de gener obrirem els dilluns de 21h a les 22.30, per tramitar les llicències federatives.

## Horaris del 2006 per a la utilització del rocòdrom (Can Tiba-li)

L'horari d'obertura serà de 7 a 10 del vespre, de dilluns a divendres. Dissabte, diumenge i festius romandrà tancat, així com les vacances de Nadal, Setmana Santa i els mesos de juliol, agost i fins a finals de setembre (els mesos d'estiu en faran ús les escoles d'estiu i grups d'esplai).

## Calendari d'activitats

Sopar del muntanyenc.

18 de desembre del 2005, a les 9 del matí sortida des de la plaça Fra Bernardí, per portar el pessebre a la font dels Manlleuencs (Matagalls).

Sortida d'esquí de Muntanya a Vallter en lluna plena.

Sortida d'esquí de muntanya al Cadí o Vallter

Primavera, sortida d'escalada.

28 de maig, XXIII caminada popular Manlleu-Esquirol-Cabrera.

3 de juny, 2na. competició d'escalada en bloc.

17 de juny. Bicicingles.

8 d'octubre. Bicicims.

## Els preus per a la utilització de la instal·lacions per a l'any 2006 seran:

Abonament anual per a socis del GEM 20 euros

Abonament anual per a no socis del GEM 39 euros

Socis del GEM 1 euro / dia / persona

No socis del GEM 2 euros / dia / persona.

Escoles i grups d'esplai 0,50 cèntims d'euro / dia / persona

Bona nit companys,

Ahir vaig participar en aquesta marxa (Bicicims) fent l'opció més llarga de 93 km i vaig quedar gratament sorprès.

Normalment participo en unes 35 marxades a l'any, i després de participar diverses vegades en els 100 km amb BTT pels camins de les Guilleries que fan a Sant Hilari, em pensava que no hi havia res més dur.

Veig que els excursionistes quan us hi poseu, no us quedeu curts. Realment el circuit és molt exigent però les vistes que es poden contemplar bé s'ho valen. Impressionants.

Llàstima que tot aquest esforç que feu només el puguin gaudir poques persones, perquè realment és un itinerari preciós. La de Sant Hilari (bastant semblant quant a duresa però sense llibre de ruta) aplega al voltant de 200 - 250 participants. Potser hauríeu de promocionar-la una mica més.

Vaig tenir sort de trobar 2 ciclistes més al "calvari", així els passos més difícils els vàrem fer plegats.

D'aquesta manera la penitència va ser més petita. Sense conèixer-nos la companyonia va sortir espontàniament. Això és

realment la muntanya.

Tampoc vaig veure molta brutícia (almenys quan jo vaig passar) excepte algun paper que pot caure't en qualsevol moment. Al contrari del que succeeix en altres esdeveniments més multitudinaris, el comportament entre els excursionistes i els ciclistes va ser molt correcte, almenys pel que puc explicar.

També vaig trobar totes les tanques per al bestiar tancades i així les vaig deixar després de passar.

Sincerament crec que és una molt bona marxa quant a nivell de dificultat alt. Era la primera vegada que la feia i estic molt content d'haver-la acabat. No sé si 9 hores i 30 minuts són moltes, però per a mi està molt bé.

Vaig veure que us prenieu moltes molèsties apuntant els temps de pas, temps final, ... Encara que no és una marxa competitiva, tant d'esforç mereixeria ser plasmat. Podríeu enviar per correu electrònic els temps dels participants de les diferents opcions?

Per acabar, l'obsequi final a l'alçada de la marxa.

Felicitats i que la pugueu organitzar per molts anys i si és amb més participants millor.

# PLA DE LLICÈNCIES i ASSEGURANCES 2006

## FEEC - Sabadell Grup Assegurador



C OBERTURES	MODALITAT		B	C	D	E	F
	A	B					
<b>Responsabilitat Civil</b>	Infantil	Juvenil, Major	=A	fins 60.101,21	fins 60.101,21	fins 60.101,21	fins 60.101,21
<b>Despeses mèdiques</b>			=A	fins 60.101,21	fins 60.101,21	fins 60.101,21	fins 60.101,21
-Centres concertats	601,01	1.502,53	=A	3.005,06	il·limitada	il·limitada	1.500
-Centres no concertats Espanya	300,51	601,01	=A	1.502,53	3.005,06	4.507,59	0
-Centres no concertats estranger	0	0	=A	1.502,53	18.030,36	18.030,36	0
<b>Mort (1)</b>	3.005,06	6.010,12	=A	6.010,12	6.010,12	6.010,12	6.010,12
<b>Inhabilitats</b>	3.005,06	6.010,12	=A	6.010,12	12.020,24	12.020,24	0
<b>Despeses restat</b>	0	4.507,59	=A	9.015,18	9.015,18	9.015,18	0
<b>Competicions pròpies de la FEEC</b>			=A	catalanes	catalanes	catalanes	catalanes
(segons Llei de l'Espanol D'octubre 849/1993)			=A	catalanes	estatal, interracional	estatal, interracional	catalanes
<b>ACTIVITATS COBERTES PER L'ASSEGURANÇA</b>							
(3) Per augmentar les cobertures caldrà fer el servei a una modalitat superior o tramitar la corresponent ampliació temporal de l'assegurança a través de l'entitat.	Excursionisme (2) Senderisme (2) Màxes (2) Campaments (2)		=A	les de h B +Alpinisme +Alta muntanya +Escalada +Desercs d'engorjats +Curses de muntanya +Esp. deologia +Raquetes de Neu	les de h C +Bicicleta de muntanya +Esquí de muntanya +Esquí alpi (gesta) +Esquí de fons +Trekking +Snow-board +Tinen de gossos	les de la D +Expedicions a zones polars +muntanyes + 7.000m.	Excursionisme Senderisme Màxes Campaments
	(2) excepte en alta muntanya						
	(2) excepte raqueta de neu						
(2) excepte campaments d'iglis							
<b>ÀMBIT GEOGRÀFIC DE L'ASSEGURANÇA</b>							
Espanya		=A		Espanya Primer francès Andorra	Tot el Món excepte zones polars i muntanyes +7.000m	Tot el Món	Espanya Primer francès Andorra
<b>PUBLICACIONS: Vertex</b>							
categoria infantil	no	.	no	no	no	no	.
categories juvenil, major	.	no	sí	sí	sí	sí	sí
<b>PREUS ANUALS FEEC</b>							
Infantíl (fins a 13 anys)	7,30	.	FEEC	FEEC	FEEC	FEEC	FEEC
Juvenil (14 -17 anys)	.	14,00	25,50	49,50	82,90	.	.
Majors (18 - 75 anys)	.	23,00	34,50	64,80	98,50	409,30	.
Majors de 75 anys	.	.	.	.	.	.	32,00
<b>PREUS ANUALS FEEC + FEDMAE</b>							
Infantíl (fins a 13 anys)	8,30	.	.	20,00	50,50	.	.
Juvenil (14 -17 anys)	.	19,00	30,50	54,50	87,90	.	.
Majors (18 - 75 anys)	.	32,30	43,80	74,10	107,80	418,60	.
Majors de 75 anys	.	.	.	.	.	.	41,30

(1) Per llei, en cas de mort d'un menor l'assegurança només cobreix 3.005,06 euros. Veure altres limitacions al llibret de llicències.



# PLA DE LLICÈNCIES 2006

## NOVETATS PLA DE LLICÈNCIES 2006

Enguany no hi ha molts **canvis**, però sí que poden ser importants en les cobertures generals respecte al Pla de l'any 2005:

- ❑ Es manté que en cas d'accident els titulars de la llicència han de comunicar l'accident al telèfon d'assistència que apareix a la tarja federativa en un termini de **72 hores**, encara que es pugui pensar que la lesió no és greu i no requerirà assistència mèdica. **Si no es compleix aquest requisit la companyia asseguradora no es fa càrrec de les despeses assistencials derivades d'aquell accident.**
- ❑ Als **majors de 75 anys** han d'acollir-se a la **modalitat F**. Es mantenen les mateixes millores de cobertures que a l'any 2005.
- ❑ Al igual que a l'any 2005, la **BTT (Bicicleta de Muntanya)** està coberta a partir de la **modalitat de llicència D**.
- ❑ Ja en vigor des del 2004, es disposa d'un Servei de Consulta Mèdica Telefònica per la Família de 24 hores per malalties comunes.
- ❑ **MOLT IMPORTANT: Verifiqueu que l'adreça i la resta de dades que ens subministra la vostra entitat són correctes.** penseu que si no ho són podreu tenir una llicència amb dades errònies, deixar de rebre la revista Vèrtex i d'altres inconvenients. Si no heu fet cap canvi de domicili o d'altres dades, només necessitarem el Nom, Cognoms i DNI si ja havíeu tingut la llicència del 2005.

*La cessió d'aquestes dades representa l'autorització a la **Federació d'Entitats Excursionistes de Catalunya (FEEC)** per a tractar-les, d'acord amb el que disposen la Llei 15/1999 de 13 de desembre i la Llei 34/2002 d'11 de juliol i les Directives 95/46/CE i 2000/31/C, dins de l'àmbit propi de la **FEEC**, per a poder dur a termes les funcions que té encomanades*

*segons el seu Estatut, així com per a que les pugui cedir a aquelles entitats públiques i privades a les que hi estigui obligat per imperatiu legal o per donar compliment a les seves funcions, amb les que tingui prèviament concert o contracte regulador de transferència de dades de caràcter personal es d'informació sobre persones.*

- ❑ Recordeu que la llicència de 2005 caduca amb la fi de l'any natural (31 de desembre). **La llicència del 2006 serà vàlida a partir de l'1 de gener** encara que s'hagi tramitat abans.
- ❑ Recordeu, us convé tramitar la llicència amb temps a la entitat, i abans de principis d'any per disposar de cobertura des del primer moment. Penseu en els dies de festes nadalenques i ponts.

## FEU ÚS I DIFUSIÓ DE LA LLICÈNCIA

- ❑ Aquest any 2005, quasi 24.000 persones han confiat en els avantatges d'estar federat i pertànyer a aquest col·lectiu. Si teniu amics o coneguts que encara no estan federats, informeu-los dels avantatges de posseir la llicència federativa. A més, hi ha un sistema de tramitació de llicència a través d'Internet per aquells que la vulguin obtenir per primera vegada.
- ❑ Feu ús dels avantatges de la llicència: descomptes, participació en activitats, etc. Consulteu la web o subscribiu-vos al butlletí electrònic per estar al dia de totes les novetats i notícies d'actualitat.

Atentament

Anton Fontdevila i Martí  
President de la Federació d'Entitats  
Excursionistes de Catalunya (FEEC)

Barcelona, 7 de novembre de 2005



## UN MUNTANYENC I UNA MARATÓ DE TRES MILS

**1 d'agost de 1990: una parella (ell amb la BTT a l'esquena) i un gos, al cim de la PICA D'ESTATS...**

**El meu primer 3000.**

Un dia vaig comprar un llibre *Els Tres mils del Pirineu*; no m'imaginava la passió per col·leccionar cims que em despertaria.

Primer 100 cotes, després vaig pensar que en podria pujar 200, i finalment, amb l'ajuda d'alguns companys, la polèmica llista de 212 tres mils va ésser completada el 9 d'octubre de 1999, i el cim 213 el 9 de maig de 2004. Després... hivernals, cares nord, petites escalades, vies clàssiques, i repetir els cims que vaig fer de 2n. de corda. Una transformació, un treball lent, pacient i constant per convertir-me en un muntanyenc complet.

En acabar una « Matagalls - Montserrat », se'm va ocórrer que podria fer una travessa que pocs poden imaginar: enllaçar els Cims de 3000 m CATALANS NON-STOP, sense assistències. Va quedar en dos intents: corrent, caminant i grim pant havia empalmat en 12h 43 min el TUC de MOLIERES amb la PUNTA ALTA, passant per els BESIBERRIS, C. PASSET, COMA-LOFORNO i la PALA ALTA del SERRADET (\*) de propina. El més difícil estava fet, però vaig haver d'abandonar a LLAVORSI, 25 h després del començament de l'aventura, amb els peus destrossats.

El meu cap estava preparat, però el meu cos, NO. L'estelada que havia d'onejar a la PICA, es va quedar a la motxilla. Havia de resignar-me que la meua època de corredor, ja havia passat... Quedava lluny el 1987, quan era capaç de córrer la maratón en 2h 37min, o més a prop « Benasque- Cim ANETO-



Benasque « en 4h 23 min. Si la meua capacitat física feia anys que estava en decadència, la voluntat, l'experiència, la confiança anava en augment.

Sense ànim d'imitar a ningú, em vaig fabricar un REPTE a la meua mida: »QUANTS CIMS DE 3000m PUC EMPALMAR, EN UNA JORNADA... ?«

A la zona del PERDIGUERO (P. Aragonès i H. Pyrénées) hi ha 44 cotes catalogades de 3000m en un espai relativament petit. La majoria dels cims són poc coneguts i toquen territori francès. Estan separats per esmolades i dentegades crestes, amb profundes bretxes i algunes glaceres a les vessants nord. Algunes puntes secundàries són insignificants-, gairebé menyspreades, però són allà, són part del paisatge, de la muntanya. Pots ignorar-les o pots flanquejar-les.

Un intent previ va servir per veure que no els podria fer tots. Per fer-los havia de reduir el pes de la motxilla al mínim i no respectar tots els cànons de seguretat. Intentaria enllaçar-ne 42... en UN

DIA; Deixaria el QUAIRAT i el BOUM.

El màxim de cims de 3000m que havia encadenat en una jornada eren 12, i per fer els primers 42, vaig necessitar més de 5 anys.

42 és un número que simbolitza la MARATÓ. No és una travessa; queda molt lluny dels valors del excursionisme tradicional. No és una cursa. És posar en pràctica tot el que he après en anys d'experiències, es tracta de moure's ràpid en terreny fàcil, d'improvisar, de no des-

animar-se. Una lluita contra tu mateix. *En realitat no és una prova, no és un intent, sinó una recompensa; no és una pregunta, sinó una resposta.*

El motor que m'impulsarà serà la il·lusió i la font més gran d'energia serà l'estalvi de la pròpia energia. El pla és senzill: seguir l'itinerari més lògic, més ràpid o més segur. He d'ésser autosuficient en tot i solucionar qualsevol eventualitat. Molts dubtes, moltes incerteses: Com seran els trams que no conec?... Seré capaç de grimpar de NIT?... Trobaré el camí correcte...? Preparo tot el material. Faig i desfaig la motxilla... Porto un pilot de trastos inútils. Algunes coses no serveixen per a res, fins que són IMPRESCINDIBLES. Un no sap del que és capaç, fins que no ho intenta.

( 13-8-2002 ) 14 hores Començo caminant molt lentament per la vall d'Estos. El meu pla és anar al Coll de Gias, 2965 m, per fer un mini bivac i començar l'encadenament de cims. Després del refugi el camí guanya desnivell ràpidament



i al final de la tarda em trobo als llacs de Gias, banyant-me els peus. Mentre observo l'itinerari, decideixo canviar d'estratègia : sortiré del cim BELLOC. ( El ràpel a la glacera, de NIT, que semblava el més lògic, ara el veig TERRORÍFIC ).

Prefereixo escalar la cara sud-est del JEAN ARLAUD, que desconec, però es més segur. És tard quan arribo al cim del BELLOC 3008m, el sol fa estona que s'ha amagat. M'estiro per sobre dels rocs, al costat del cim, fico les cames dintre de la motxilla, amb tota la roba posada i a descansar. Les boires que tapaven les valls s'han dissipat i una pluja d'estels em manté distret. Un dels bivacs més plàcids (i curt) que recordo. Ni una mica de vent. Tanco i obro els ulls, és l'hora... El cos no ha tingut temps de refredar-se. Em menjo l'esmorzar - sopar, que tenia a punt. Estic preparat, nerviós, com si fos la meua 1a. marató. Premo la memòria del rellotge, operació que repetiré, just a cada cim.

Em pregunto : Què faig aquí dalt, TOT SOL ?... On vaig, si és ben FOSC ?... Quina cosa més absurda... !

#### ( 14-8-2002 ) 0 hores 01'

- Avanço amb el llum de la TINKA, amb precaució, desgrimpant i grimpant BELLOC CTL (3006m), al cap de pocs minuts BELLOC OC (3007m). Llarga i entretinguda, però fàcil, la cresta fins al SPIJEOLLES



(3065m). Algun pas per coronar el GOURDON (3034m), alguna fita m'ajuda per arribar al Port d'OÓ.

De NIT s'avança més lent, però si et coneixes el recorregut, sobretot per les arestes i crestes no hi ha cap problema. A camp obert, en pocs moments t'has despistat, si hi ha boira, no saps on ets, ni on vas... Estàs perdut .

Aquí comença l'escalada «a vista» de la cara SE al JEAN ARLAUD (3065m). El primer tram poc difícil fins a un repeu , pujo per una fissura herbosa, sobtadament s'acaba. (SOL, FOSC, amb la corda dins la motxilla, enmig d'una placa amb preses molt petites). Progresso verticalment uns metres més fins que després, un terreny descompost, em porta a l'aresta i al cim.

La baixada a la bretxa és dreta, al final hi ha un flanqueig delicat. En canvi, la pujada als GOURS BLANCS (3129m) és poc accidentada. Perdo alçada flanquejant la paret, alguna fita, curta grimpada i TORRE ARMENGAUD (3114m).

Com que no puc contemplar el paisatge, les aturades són curtes. De nit no et canses tant. Els cims cauen ràpid : PTA L. ROCHEBLAVE (3104m),

CAMBOUE (3043m), St. SAUD (3003m). Baixada per una canal desfeta i una llarga travessia ascendent, fins al port de Guias. He de fer servir el gè sentit per orientar-me. Un camí fressat em porta al

CLARABIDE OR. (3012m), CLARABIDE CTL (3020m), una fàcil depressió al CLARABIDE OCC (3007m). L'alba despunta. El pic de GIAS (3010m) 6 h 04' . És l'últim de la nit. Porto 15 cims de 3000m i tot el dia per endavant ...



- Camino sense presses, perdent molta alçada, per tornar-la a recuperar i pujar per tarteres al pic AUDOUBERT (3045m). A tota Cresta, remuntant unes petites torres, em porta al CAP de la BAQUE OC (3097m), amb poca dificultat al CAP de la BAQUE OR (3103m) i al SEIL de la BAQUE (3071m), tot passejant i de baixada al PETIT PIC del PORTILLON (3000m).

Per estalviar-me el ràpel a la bretxa, baixo per la vessant Nord, molt aeri, ( un providencial merlet, m'ajuda a despenjar-me ). Un pas de cavall esmolat travessa la bretxa. Un pas de decisió i grimpada per l'aresta, que em porta al PORTILLON (3050m). El punt més alt és un grandió BLOC suspès a la vall, oposició entre dos blocs i un pas acrobàtic (exposat).

La baixada és ràpida fins que cau en picat. (Si vas al ràpel, *rapeles*). Una fita ensenya el lloc per baixar al coll del Portillón.

L'escalada de l'aresta Oest al PERDIGUERO és poc transitada. Massa imponent per a l'excursionista, i de poc interès per atraure l'escalador. És gairebé salvatge.

Comença amb un 1r ressalt molt dret, per l'esquerra-nord es descompost i perillós. L'afronto



## GRUP EXCURSIONISTA DE MANLLEU

directament, la roca és més ferma. Alguns *gendarmes* són difícils de traspasar.

Un tros podrit em porta fins a un 2n ressalt més vertical. Una canal - xemeneia desplomat sembla evident, intento rodejar-lo, sense èxit. Aquí no es puja amb les mans a la butxaca, s'ha d'esgarrapar ...

Em prenc un merescut descans. Després d'un microentrepà i beguda energètica... els meus ulls veuen un pas on abans hi havia una barrera. Supero un petit desplom i remunto el fil d'un esperó, uns metres més amunt surto de les dificultats. Respiro...

Aquest tram m'ha fet perdre molt de temps i m'ha provocat un desgast important. Unes pedreres em porten al HITO OC (3176m) i al PERDIGUERO (3222m). El punt més alt : mirador excepcional. Descarrego la motxilla, baixada al HITO OR (3170m) i retorn.

Per uns moments m'oblido de tot i gaudeixo del paisatge.

Continuo a pas de resistència, seguint la carena, amb rastres de camí, trams poc accidentats , trams més entretinguts. TUCA de LITEROLA (3095m), ROYO (3121m), PTA de LITEROLA (3132m), AG de LITEROLA (3028m).

Fa moltes hores que grimpo i camino, instants de joia, moments en tensió. He trepitjat o tocat 28 tres mils...estic ESGOTAT ! . I les botes, que quasi estreno, em fan molt mal. Aquí acaba el muntanyenc i comença la MARATÓ... El que he fet fins ara, no te importànciam'ha estat regalat. És el què faré, el que valoraré. He d'abastar aquell «PARADÍS», que ha d'ésser guanyat o perdut.

M'enfilo amb bona roca a la PTA MAMY (3048m). A la cresta de baixada, m'adono que no controlo prou bé... DUBTO, no vaig segur. En una desgrimpada, he de muntar un ràpel... Lentament arribo a la PTA LACQ (3010m). Observo les agulles de LEZART,

amb el sentinella punxegut que les protegeix. Conec el que em queda...

No em veig en condicions.

La muntanya et pot ensenyar amb uns instants el que alguns no descobriren en tota la vida. Sóc conscient de les meves limitacions. « RETIRAR-SE A TEMPS ÉS SENYAL DE PRUDÈNCIA I SENY »

Cansat i desanimat, giro cua... Decideixo continuar, segons allò que tenia previst en cas d'endarreriment o incidències.

« On és que la prudència es converteix en timidesa, on és que la cautela es transforma en covardia, on el respecte arriba a ésser POR...? »

Desfaig el tram fins a la bretxa MAMY, uns dàtils em refan una mica. Em recupero i encara que, a ritme lent, avanço fluidament.

Guanyant alçada, ajudant-me de les mans, coronó el CRABIOULES OC (3106m). Sens dubte una de les crestes més maques del Pirineu. Estreta, molt aèria, mai difícil, molt elegant. Se'm fa curta, CRABIOULES OR (3109m).

En el laboriós descens, faig dos ràpels, el 2n és optatiu, però no estic per prendre cap risc.

L'aresta es torna fàcil, AG JEAN GARNIER (3025m), TUSSE de REMUNYE (3041m), RABADA (3045m). Aquí comença una altra cresta recomanable, molt sostinguda, roca excel·lent, sempre les presses necessàries, NAVARRO (3043m), passos atlètics i algun pas de cavall MAUPAS (3109m). 20 h 14'.

Fins aquí he arribat...

Restes de menjar i l'últim glop d'aigua. Les mans inflades i dolorides, els peus estan molt pitjor, cada pas és un calvari.

No ho he aconseguit...

Fracàs o victòria? He fet el que he pogut, estic content amb mi mateix. El balanç 37 TRES MILS EN UNA JORNADA.

« Per què se sotmet voluntàriament, un muntanyenc anònim, sense compensació econòmica, ni cap glòria, al cansament, al sofriment, a la soledat, sense que hi hagi un aparent motiu racional que ho justifiqui... ? »

Inicio el descens, pel lloc més fàcil... Retornar per la cresta a la TUSSE de REMUNYE i anar a cercar la vall de LITEROLA. És ben fosc quan trobo aigua. Entre dues roques, m'aposeno és l'hotel de les 1.000 estrelles. Sorprenentment estic còmode, no tinc fred, fins i tot dormo una mica. A la matinada, quan l'estada no és tan plàcida, començo el meu VIACRUCIS particular i després d'unes quantes hores arribo al cotxe.

« Un corredor de fons no s'improvisa, i dura fins que dura la il·lusió . »

Entre el 29 i el 30 de juliol del 2003, amb 44 anys, vaig aconseguir encadenar TOTS els 44 tres mils de la zona del PERDIGUERO en 26 hores efectives ( començant al cim de BOUM, i acabant a l'agulla de LITEROLA ). Amb poc PES, de manera ràpida i eficaç, **un fet excepcional.**

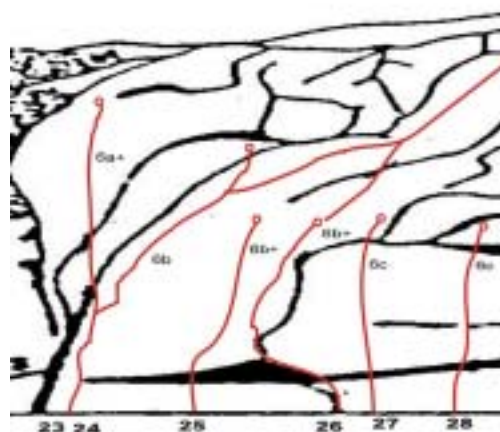
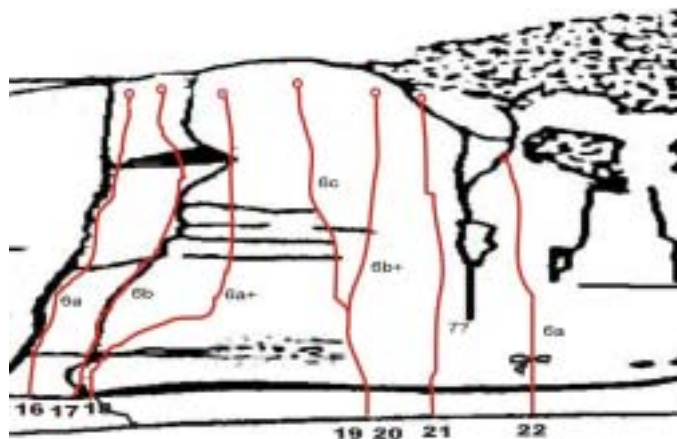
Quim Gil.





# SORRALTA 2a PART

per: enric@manlleu.lamalla.net



**16- Meritzell 6a** *Lluís Vila.*

**17- 6b** (aresta).

**18- Wold Disney 6a+** *Jaume Aragall, Pep Vera.*

**19- Aravenadal 6c** *Pep Vera*

**20- GEM 6b+** *Pep Vera.*

**21- 7b\*** *Miquel Saborit.*

**22- 6a** *Lluís Vila.*

**23- Kikisfromsyns 6a+**

*Ramon Rierola,*

*David López,*

*David Guerré.*

**24- Vemu 6b** *Pep Vera*

*Pep*

*Aguilar.*

*(dues sortides)*

**25- 6b+** *Lluís Vila*

*David Comellas,*

*Enric Domènech.*

**26- Inexperts 6b+**

*Jordi Vergés,*

*Xevi Casals.*

**27- Burra 6c** *Lluís Vila.*

**28- No t'encantis 6c**

*Pere Morales,*

*Pep Aguilar,*

*Pep Vera.*





# REFUGIS DELS PIRINEUS

## PIRINEUS ATLANTICS

AYOUS: 1.960m. 30 places. T. 05.59.05.37.00. Guarda del 15/ 06 al 15/ 09. Organisme: P. N. P. O

ARLET: 2000m. 45 places. Guarda del 15/ 06 al 15/ 09. T. 05.59.36.00.99 – 05.59.34.76.88. – 05 59.34.87.97 (Comprovar) Organisme: P. N. P. O.

JEANDEL LIEU (MASSARÉ): 19 places T. 05.59.66.14.46

ARRÊMOULIT: 2305m. 45 places. Guarda del 10/ 06 al 17/ 09. T: 05.59.05.31.79. C. A. F. de Pau

CHALET DE GABAS: 48 places. 05 59 05 33 14. Obert tot l'any, ex. 15/ 11 – 15/ 12

CHALET DE GOURETTE: 05 59 05 10 56

BIOUS- ARTIGUES: 1420m. 40 places. Guarda del 15/ 06 al 31/ 10 i caps de setmana d'octubre a partir de 10 persones. T: 5.59.05.32.12. Organisme Pyrénées Pau.

LABEROUAT: 1442m. 40 places. Guarda de Nadal a setembre. T: 5.59.27.05.83 – 05.59.34.71.59 (Comprovar). Organisme FOL Pau.

POMBIE: 2034m. 50 places. Guarda del 03/ 06 al 01/ 10. T: 05.59. 05.31.78. Secció CAF de Pau.

## ALTS PIRINEUS

BALAITOUS: m. 12 places. No guarda. Organisme CAF. T: 5.62.36.56.06.

BAYSSELANCE: 2651 m. 58 places. Guarda del 01/ 07 al 01/ 10 i caps de setmana 05- 06. CAF Sud- Ouest. T: 05.62.92.40.25 – 05.62.52.26.80

BRËCHE DE ROLAND (SARRADETS): 2587 m. 57 places. Guarda del 05/ 07 al 29/ 10. Secció CAF Sud- Ouest. T: 06 83 38 13 24- Ref: 05.62.42.59.64  
CAMPANA DU CLOUTOU: 2225 m. 27 places. Michel Colrat del 01- 06 al 30- 09. CAF de Bagnères de Bigorre. T: 05.62.91.87.47 - 05.61.06.58.09

Grange de HOLLE (Gavarnie): 1450 m. 48 places. Guarda tot l'any. Secció CAF Lourdes- Cauterets. Reserves T: 5.62.92.48.77 - 05 62 90 38 85 (guarda)

LARRIBET: 2065m. 61 places. Guarda del 03/ 06 al 01/ 10. Secció CAF de Lourdes- Cauterets. T: 05.62.97.25.39 - 05.62.90.37.85 (gardien)  
WALLON - LE MARCADAU: 1865m. 112

places. Guarda del 10/ 06 al 01/ 10. Secció CAF Tarbes. Reserves: M. Pantet T: 05.61.85.93.43 - 05.62.92.64.28.

LES OULËTTES DE GAUBE: 2151m. 120 places. Guarda del 15/ 05 al 30/ 10 i caps de setmana de primavera i tardor. Secció: CAF de Lourdes. Reserves: M. Pierre Duthu. T: 05.62.92.62.97 - 05.62.42.21.38 (guarda)

ILHÉOU: 2000m. 32 places. Guarda del 01/ 06 al 31/ 10. Organisme: Syndicat Saint Savin, 65110 Cauterets. Reserves: M. Tollet. T: 5.62.92.52.38.

Maison Jandalo 05.62.92.40.66

MIGOUÉLOU: 2290m. 40 places. Guarda del 15/ 06 al 30/ 09. Organisme P. N. P. O. T: 05.62.97.43.13 – 05.62.97.44.92

ESPUGUETTES: 2027m. 60 places. Guarda 05.62. 92.30.80. T: 05.62.92.40.63. Organisme P. N. P. O.

BARROUDE: 2373m. 35 places. Christian Faget 25/ 06- 30/ 09. T: 05.62.39.61.10 – 05.59.62.70.93 P. N. P. O.

L'OULE: 1819m. 30 places. Guarda del 01/ 01 al 30/ 04 i del 15/ 06 al 30/ 09. Organisme: Mairie de Saint Lary. T: 5.62.39.40.17 - 5.62.98.48.62.

BASTANET: 2240m. 24 places. Jean- Claude Palacios 01/ 06- 30/ 09. T: 05.62.98.48.80- 05.62.98.68.62. ASPTT de Toulouse. T: 5.61.23.07.00

LA GLÈRE: 2103m. 80 places. Philippe Trey 01/ 06 al 30/ 09. S. I. de Barèges. (T: 5.62.92.58.19) i Barèges 65120 HP T: 05.62.92.69.66. 05.62.92.69.47 – 06.80.01.25.64 Ref. 609.38.40.69

SOULA: m. 50 places. SHEM. T: 05.62.99.68.40

## ALTA GARONA

VENASQUE: 05.61.79.00.18

ESPINGO: 1955m. 70 places. Guarda del 03/ 06 al 01/ 10 i caps de setmana 04- 05- 10.

MAUPAS: 2410m. 35 places. Ivette Cabrol 15/ 06- 15/ 09/ 17/ 06. T: 05.61. 79.16.07. Secció CAF Pyrénées Centrales

PORTILLON: 2560m. 35 places. Guarda del 17/ 06 al 17/ 09 i caps de setmana 04- 05- 09. T: 5.61.79.17.20. Secció:

CAF Pyrénées Centrales.

## ARIEGE

ÉTANG D'30AING: 1910m. 52 places. Yves Garrel. 10/ 06 al 30/ 09. T: 05.61.96.73.73. Secció CAF Ariège.

ÉTANG FOURCAT: 2445m. 44 places. Alain Perry 01/ 07- 17/ 09. T: 05.61.65.43.15. Secció CAF Ariège.

ESTAGNOUS: 2240m. 70 places. Bernard Fraisse. 01/ 06- 15/ 10. T: 05.61.96.76.22.

RULHE: 2185 m. 53 places. T. 00 33 05.61.65.65 01 (Refuge)- 06.72.20.20.60 (Gardien)

DES BÉSSINES: 2104 m. 56 places. T. 00 33 5.61.05.22.44

PINET: m. 50 places. Daniel Meunier. 01/ 06- 01/ 10. T: 00.33.( 0) 5.61.64.80.81-( 0) 5.61.03.81.93

EN BEYS: 1970m. 49 places. Prop del pic Péric Cédric Peyre, Phil Freyche. 01/ 06- 30/ 09. Syndicat Intercommunal Orlu- Orgeix, J. Calude Cazette. T: 05.61.64.24.24 - 05.61.64.21.70

BOUILLOUSES: 2005m. 42 places. Jean Viguier 01/ 06- 15/ 10, 26/ 12- 01/ 05. T: 04.68.04.93.88.

CAMPORELLS. 2240 m. 40 pl. T. 04.68.04.49.86 – 06.82.12.99.22

MOUNICOU: Gîte d'Étape: 00.33.561.64.87.66.

## PIRINEUS ORIENTALS

JAÇA DE CARANÇÀ: ( m). 30 places. Valérie Llenas 01/ 06- 15/ 09. T: 04.09.32.95.40 (ref) – 04 68.04.13.18

MARIALLES: ( m.) Marie Josée Ordonneau. 55 places Tot l'any exc gener 04.68.05.57.99 04.09.32.95.40 (ref), 04.68.67.67.07- 04.68.96.22.90 (répondeur) T: 5.61.79.20.01. Secció CAF Toulouse: 0561 63 74 42

CORTALETES: 2150m. 111 places. Michel Taurinia 15/ 05- 15/ 10. T: 04.68.96. 36.19. Organisme CAF Prades- Canigou.

## PIRINEUS ARAGONESOS

RESPOMUSO: FAM. 2200 m (110 places) Ref: (974)49.02.03. - 974 48 82 61

CASA DE PIEDRA: 1630 m (128 places) FAM Panticosa. (974) 48.75.71



**PRE-PIRINEUS**

**BELAGUA:** 1430m. 125 places. Guarda tot l'any. T: (948). 22.43.24. Organisme Club Esportivo Navarra. J. Arauto, 78. Pamplona.

**GORITZ:** 2160m. 96 places. Guarda tot l'any. T:974.48.63.79 - 48.63.75 - 34.12.01 (ref.)

**ANGEL ORUS:** 2100m. 37 places. Guardat Pasqua i del 01/ 07 al 30/ 09. FAM 974.34.40.44 (Benas)

**ESTÓS:** 1890 m. 120 places. Guarda. Organisme FAM (974) 55.12.15 i (974) 55.14.83 (Benas).

**VIADÓS:** 1760 m. 65 places. Guarda per Pasqua i de 01/ 07 al 20/ 09. T: (974) 50.60.82 - 50.61.63

**RENCLUSA:** CEC. 2140 m. 110 places. Guarda per Pasqua, caps de setmana de 05- 06 i del 24/ 06 al 30/ 09. T: (974) 55.11.26 (H. Avenida) - 55.14.90.. Ref: 974 55 21 06

**HOSPITAL DE BENASC:** (1750 m.) 120 places. T. 974. 55.20.12 - 608.53.60.53.

**PINETA. RONATIZA:** 1300 m (73 places) T. 974 34.11.47 - 50.12.03

**RABADA NAVARRO:** 1520m 50 places. Sierra de Javalandre. T. 978 76 80 83

**PIRINEUS CATALANS**

**AMITGES:** 2380m. 80 places. Guarda caps de setmana de primavera, Pasqua i del 15/ 06 al 30/ 09. Organisme CEC. Reserves: T: 973.25 01 09 (ref) - 25 00 07 (part). Valentí i Núria www. amitges. com

**BOCA SUD:** 1626 m. 40 places. Guarda caps de setmana de primavera, Pasqua i del 15/ 06 al 30/ 09. Reserves: Ref. Boca Sud, apart 107 Vielha. Ref: 973 69 70 52- 64 28 90

**CERTASCAN:** (2240 m.) 40 Places. T. 93.675.30.88 - 973.62.13.89 - 62.32.30 (ref.)

**PLETA DEL PRAT (Pallars. Tavascan)** (1.720 m). 60 Places. T. 973 62 30 00- 973.63.30.26.

**COLOMERS:** 2130m. 40 places. Guarda caps de setmana de primavera, Pasqua i del 22/ 06 al 23/ 09. T. 973 64 05 92 - 25 30 08 Josep

**COLOMINA:** 2395m. 50 places. Guarda caps de setmana de primavera, Pasqua i del 16/ 06 al 23/ 09. Organisme FEEC (T: 412.07.77- 63.53). Reserves T: 973.25.20.00- 973.68.10.42.

www. luthiers. net/ colomina

**ERNEST MALLOFRÉ:** 1950m. 36 places. (Peu dels Encantats). Organisme FEEC (T: 412.07.77- 63.53). Montse i Sergi T: 973.25 01 18( ref) - 25 01 05 (part).

**SABOREDO:** 2310 m (21 places) T. 973 25 30 15 - 25 24 63.

**ESTANY LLONG:** 1985 m. 57 places. Guarda del 09/ 02 al 25/ 02, del 06/ 04 al 22/ 04, 2- 3- 4/ 06 i el 16/ 06 al 30/ 09. Reserves: (973) 24 66 50 - 69.02.84 - 629 37 46 52

**JOSEP Ma BLANCH:** 2350m. 70 places. Guarda del 06/ 02 al 29/ 02, del 09/ 04 al 16/ 04 i del 11/ 06 al 30/ 09. Reserves (Xavier i Jordi) T: (973) 25 01 08

**JULI SOLER SANTALÓ:** (1268m). 110 places. CEC 973.64.50.16. Salardú.

**H. ROSTA:** (1268 m). 50 pl. A. Mataró 973.64.53.08. Salardú

**RESTANCA:** 2010m. 80 places. Guarda per Pasqua i caps de setmana de primavera i del 23/ 05 al 23/ 09. Reserves: Ref. Restanca, 25599 Arties (Val Aran). T. 608.03.65.59. Josep Mohedano www. restanca. com

**VENTOSA CALVELL:** 2220m. 80 places. Guarda per Pasqua, caps de setmana de primavera i del 16/ 06 al 23/ 09. Reserves T: (973) 29 70 90 - 64 18 09 - 93 450 09 66.www. refugiventosa. com

**VALL FERRERA:** 1940 m. 21 Places. T. 973 62 43 78 - 62 07 54.- 669.53.25.13

**COMAPEDROSA:** (2260m) 72 pl. T. 908 145 517

**LA GRANJA.** Erill la Vall. Conrad López.

**CASA MASOVER (Pallars. Son)** 1393 m. 32 places. T. 973 62 63 83.

**ALBERG ESTERRI:** 973 62 62 11

**PLA DE LA FONT (Pallars. Coll de Fogueruix).** 2000 m. 17 places. T. 973 62 40 36 - 973 25 01 47

**MONTGARRI (Val d'Aran)** 1650 m. 40 Places. T. 973 64 50 64 - 639.49.45.46. Rectoria (Juli Arnalot) 1675 m. 10 pl. 608.99.84.36

**CASA SASTRÉS (Pallars. Isil)** 1161 m. 60 Places. T. 973 62 65 20.

**ULL DE TER:** (2200 m) 52 pl. T. 972 19 20 04 - 93 867 93 61. CEC

**PASTUIRA:** ( m). places. T. 972.13.60.34

**COMA DE VACA:** (2020 m) 42 places 93 6824237 (Xevi i Yolanda). 972 19 80 82 (ref.). www. comadevaca. com

**COSTABONA:** m. places. Lliure

**RAS DE CONQUES( Ars):** 1840 m. 18 places. Maragda i Jordi 626 397 772

**LA MOLINA:** CEC (1575 m). places T. 972 89 20 05

**U. E. SABADELL:** "Pere Carné" ( m) places 972 89 20 80 - 6297299 62

**UEC LA MOLINA:** ( m), places. 972 89 20 09 - 651 66 24 60

**NIU DE L'ÀLIGA:** (2 m), places. 972 14 50 87

**PRAT D'AGUILÓ:** ( m). 32 places 973.25 01 35- 639.71 40 87 (Jordi Sabaté i Anna)

**PRAT MIRÓ.** (Aranser). 973.51.50.47. (lliure)

**CAL BASTÉ.** Estana 973 51 53 45

**CAP DEL REC:** 973 29 30 50 - 609 26 43 ..

**MALNIU.** 2138 m (26 places) Eduard: 93.825.71.04 - 616.855.535

**ESTANYS DE LA PERA:** T. 973 29 31 08 - 972 14 05 59 (Emilio Luís Amor)

**DELGADO ÚBEDA:** ( m). 93 821 25 45 (Lourdes Calveras) Serra d'Ensija

**COLL DE LA MEROLA:** T. 972 73 12 91 (Gombrèn)

**CLUBS I FEDERACIONS**

F. E. E. C.: 93. 412.07.77 ( Emisora: 146.700)

C. E. C.: 93.315.23.11

F. A. M. (Andorra): 07.3768.67.444

F. A. M. (aragó):( 976) 22.79.71 Emisora: 146.275

C. Albareda, 7, 4º, 4ª 50004 Saragossa

F. N. D. M. E.: (948) 10.78.48 - 22.46.83

F. E. D. M. E.: 91 426 42 67

F. V. M.: (943) 74.31.72

U. E. C. 93.332.54.94

C. A. F.: www. clubalpin. com

Recopilació: merra@ xtec. net

# INFORMACIONS

Maison de la Montagne de Luz: 05.62.92.87.28

OT Vallées d' Ax 00 33 (0) 5.61.64.60.60

Turisme de Benasc: 974.55.12.89

Turisme Bielsa 974.50.11.27

**RESCATS I SOCORS 112**

CATALUNYA: 085 - 112

Bombers: 085 Mossos: 088

ANDORRA: 112

ARAGÓ: 062

NAVARRA: 112

EUSKADI: 088

SECOURS: 05.62.92.41.41

SAMU: 15 (Ambulància)

POMPIERS 18

PGHM OSSÉJA: 04.68.04.51.03

CRS PÉRPIGNAN: 04.68.61.30.81

PGHN GAVARNIE 05.62.92.41.41

CRS GAVARNIE: 05.62.92.48.24

PGHM PIERREFITTE- NESTALAS:

05.62.92.75.07

PGHM OLORON- STE. MARIE: 05.59.39.86.22

PGHM BAGNÈRES LUCHON: 05.61.79.28.36

CRS BAGNÈRES LUCHON: 05.61.79.83.79

PGHM SAVIGNAC: 05.61.64.22.58

CRS SAINT LARY: 05.62.39.55.18

**Bus BALHIVIerna: des de Senarta**

**Pujada: 5: 15 - 7: 30 - 9: 15 - 11: 15 - 15: 15 - 17: 15**

## MEIEO

**ALLAUS: 93.423.29.67**

CATALUNYA: 906.36.53( 17) Girona, (25) Lleida, (08) Barcelona

ANDORRA: 00.376.848.851

ARAGÓ: 906 36 53 80 - 906.36.53.22

**Fax:: 976 56 96 67 - 56 97 36 - 56 98 61**

**NAVARRA: 906.36.53.31**

EUSKADI: 906.36.53.20( Gipuzkoa), 906.36.53.01 (Araba), 906.36.53.48 (Bizkaia)

MÉTÉO GENERAL: 08.36.68.02 + núm departament (64 ó 65 ó 66 Pirineus)

MÉTÉO MASSIFS: 08 36 68 04 04

## ALLOMÉTÉO

Pau: PyrénéesOccidentals T: 5.59.92.13.49

Ossun: Hautes Pyrénées T: 5.62.32.90.01

Saint Girons: Pyrénées Ariégeoises T:5.61.66.22.80

Toulouse: Pyrénées Centrales T: 5.61.71.11.11

Perpignan: Pyrénées Orientales T:

00.33.836.68.10.20- 66.4.68.61.30.52

*Recopilació: merra@ xtec. net*



GRUP EXCURSIONISTA DE MANLLEU

